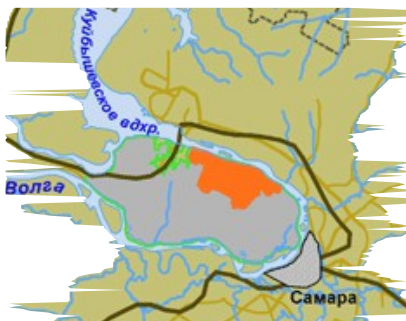


ЖИГУЛЕВСКИЙ ЗАПОВЕДНИК ИМЕНИ И. И. СПРЫГИНА

80 лет со дня основания

30 лет со дня присвоения имени

АВГУСТ	МАЙ
26	31
1927	1977



Жигулевский

государственный природный заповедник известен с 1927 по 1935 г. как "Средне-Волжский", с 1935 по 1951 как "Куйбышевский". В 1959 году Постановлением Совета Министров РСФСР №1070 создан заповедник под названием "Жигулевский". С 1951 по 1959 и с 1961 по 1966 года не функционировал. Окончательно восстановлен 10 октября 1966 года Постановлением СМ РСФСР № 812. Имя И. И. Спрыгина присвоено заповеднику

Постановлением СМ РСФСР № 312 от 31 мая 1977 года.

Однако история его создания и деятельности начинается значительно раньше. Еще в 1914 г. В. Н. Сукачев писал: «Устройство заповедника в Жигулях должно сохранить для изучения будущими поколениями те чудные леса, которые нависли по склонам над Волгой и которые, главным образом, придают прелесть этим местам. Необходимо защитить от вытаптывания и вытравливания степные участки и каменистые склоны, так заинтриговавшие своей флорой экскурсанта-исследователя... Кому приходилось побывать в Жигулях, не может не согласиться, что в этом отношении вряд ли какая-либо местность в Средней России может сравниться с Жигулями».

В. Н. Сукачев впервые высказал и обосновал идею создания заповедника в Жигулях. Начало воплощению этой идеи в жизнь было положено в советское время и связано с именем известного русского ботаника и замечательного человека профессора И. И. Спрыгина, жизненный путь и деятельность которого описаны его дочерью Л. И. Спрыгиной (1982). В значительной степени благодаря его трудам в Пензенской области были выделены несколько заповедных участков, к 1925 г. составившие Пензенский государственный заповедник, подчиненный Главнауке Народного комиссариата по просвещению РСФСР. В 1926 г. по инициативе И. И. Спрыгина, бывшего в то время директором Пензенского заповедника, была организована экспедиция в Жигули, работавшая под его непосредственным руководством в течение трех полевых сезонов: с 1926 по 1928 г. По предложению жигулевской экспедиции, поддержанному местными органами, Совнарком РСФСР в августе 1927 г. принял решение об образовании на площади 2,5 тыс. га Жигулевского заповедного участка с включением его в качестве основного в состав Пензенского заповедника, который в связи с этим переименовывался в Средне-Волжский. Фактически территория заповедного участка была передана из Морквашинского лесничества в июне 1928 г.

В апреле 1931 г. управление Средне-Волжского заповедника было реорганизовано в Научно-исследовательский институт изучения и охраны природы Средне-Волжского края. В 1932 г. в ведение института был передан волжский остров Середыш площадью около 700 га. В июне 1933 г. при передаче из ведения Наркомпроса в Наркомзем РСФСР институт переименован в Средне-Волжский заповедник и в августе 1933 г. передан Комитету по заповедникам при ВЦИК и СНК РСФСР. В 1935 г. город Самара был переименован в Куйбышев, а Средне-Волжский край — в Куйбышевский. Средне-Волжский заповедник в феврале 1935 г. получает статус государственного заповедника и наименование «Куйбышевский государственный заповедник». В этом же году в него был включен крупный заповедный участок в Бузулукском бору (Оренбургская область), через несколько месяцев выделенный в самостоятельный заповедник. В 1935 г. управление заповедника было перенесено из Пензы в с. Бахилова Поляна, расположенное вблизи

Жигулевского участка. В декабре 1937 г. Жигулевский участок был значительно расширен, и общая площадь заповедника достигла 22,5 тыс. га.

С началом Великой Отечественной войны в истории заповедника начался новый этап. В 1942 г. на территории заповедника была открыта нефть, в 1943 г. на части территории, изъятой у заповедника, был основан поселок нефтяников Зольное, а с 1944 г. Зольненское месторождение начало давать промышленную нефть. Всего из заповедника для нужд нефтедобычи было изъято с 1942 по 1947 г. 6 тыс. га земель вдоль берега Волги в северной, горной, части. Бурный рост промышленности в регионе в годы войны увеличил хозяйственную значимость территории заповедника. Эти обстоятельства наряду с трудностями послевоенного восстановительного периода послужили объективной основой сомнений в целесообразности существования Куйбышевского заповедника, и он попал в число подлежащих закрытию.

Повторно заповедник в Жигулях был образован на площади 17,6 тыс. га, однако он существовал неполных два года: уже в 1960 г. было принято решение о его ликвидации. В 1966 г. в Жигулях уже в третий раз организуется заповедник, его площадь составила 19,4 тыс. га. В связи с 50-летием образования первого заповедника в Жигулях в мае 1977 г. ему было присвоено имя организатора и первого руководителя профессора Ивана Ивановича Спрыгина. В 1979 г. границы заповедника были изменены и площадь увеличена до 23,1 тыс. га. Окончательное узаконение его границ завершилось 22 марта 1982 г. выдачей заповеднику Государственного акта на право пользования землей.

Нередко говорят, что в 1966 г. заповедник был восстановлен, однако это не соответствует формулировке правительственного постановления и в сущности неверно. В состав нынешнего заповедника входит лишь часть территории, на которой заповедный режим был установлен в 1927—1951 и 1959—1961 гг. Изменения в природном комплексе вследствие вовлечения в хозяйственную эксплуатацию части ранее заповеданных земель необратимы, и восстановление того природного комплекса, который был заповедан в 1927 г., невозможно. Правильнее считать, что организационный период Жигулевского заповедника растянулся на 55 лет и завершился в марте 1982 г. окончательным узаконением его границ.

Ведомственная подчиненность заповедника в Жигулях, его цели и задачи неоднократно изменялись. Современные цели и задачи Жигулевского заповедника сформулированы в индивидуальном Положении, в котором, в частности, сказано, что Жигулевский государственный заповедник образован с целью сохранения в естественном состоянии природных комплексов Самарской Луки со всей совокупностью их компонентов, в особенности реликтов и эндемиков Жигулей, изучения в них естественного течения природных процессов и явлений и разработки научных основ охраны природы в зоне смешанных хвойно-широколиственных лесов Среднего Поволжья.

Жигулевский заповедник расположен на Самарской Луке — полуострове, образованном глубоким изгибом Волги в ее среднем течении, на отрезке от с. Усолье до г. Сызрани. Восточная часть Самарской Луки резко отделена от западной меридиональным приустьевым участком Усы — правого притока Волги. Ширина перешейка между Усинским заливом Куйбышевского водохранилища и Саратовским водохранилищем у с. Переволоки не превышает 2 км, в то время как длина береговой линии по урезу воды Куйбышевского и Саратовского водохранилищ, ограничивающей восточную часть Самарской Луки, составляет около 200 км. Протяженность восточной части Самарской Луки в широтном направлении 70 км, а с севера на юг — 30 км.

Основной, материковый участок Жигулевского заповедника расположен в центре северной половины восточной части Самарской Луки. Вдоль Волги он протянулся на 30 км, а в глубь полуострова — до 13 км. Но к берегу Волги заповедная территория подходит только в западной части на протяжении 7 км, между г. Жигулевском и пос. Бахилова Поляна. Кроме материкового участка в заповедник входят волжские острова Середыш и

Шалыга. Острова расположены севернее основного участка, их максимальная ширина не превышает 1 км, общая протяженность с запада на восток 5 км, общая площадь островного участка с заповедной акваторией Саратовского водохранилища около 540 га, а площадь материкового участка 22,6 тыс. га. Оба участка входят в Ставропольский район Куйбышевской области (данные 1989 года - примеч. редакции). Администрация заповедника находится в пос. Бахилова Поляна.

С момента организации первого заповедника в Жигулях колоссально возросла хозяйственная освоенность Самарской Луки и выросло население. Если в 1927 г. во всей восточной части Самарской Луки проживало не более 40 тыс. человек, в ближайшем к заповеднику Ставрополе — 15 тыс., а в областном центре Самаре — 300 тыс., то в настоящее время Самарскую Луку окружают 6 промышленных городов: Куйбышев, Новокуйбышевск, Чапаевск, Октябрьск, Сызрань и Тольятти с населением более 2,5 млн (данные 1989 года - примеч. редакции). Образно говоря, Самарская Лука с Жигулями как бы переместились из глухого захолустья в центр крупнейшего современного промышленного узла. Наряду с естественноисторическими условиями это определяет проблематику деятельности Жигулевского заповедника.

Заповедник расположен на Самарской Луке - полуострове, образованном глубоким изгибом Волги в ее среднем течении, на отрезке от села Усолье до г. Сызрани, на территории Ставропольского района Самарской области. На юге граничит с национальным парком "[Самарская Лука](#)".

Сохранение в естественном состоянии природных комплексов зоны смешанных, хвойно-широколиственных лесов Среднего Поволжья с реликтами и эндемиками Жигулей, изучения их структуры и динамики, а также теоретических и практических вопросов охраны природы и рационального использования природных богатств, которые требуют для своего изучения особого заповедного режима.

Охранная зона заповедника образована Решением № 112 исполнительного комитета Куйбышевского областного Совета депутатов трудящихся от 24.02.1969 г. В связи с организацией в 1985 г. национального парка "Самарская Лука" за заповедником были сохранены право и обязанность охраны режима его охранной зоны только на акватории Саратовского водохранилища. И согласно Приложению № 1.2 к Положению о государственном учреждении "Жигулевский государственный природный заповедник имени И.И. Спрыгина" (утверждено 2.04.2001 г.), ее площадь составляет 400 га. Однако, в некоторых других источниках встречается цифра 1 132 га.

Адрес: г. Жигулевск
пос. Бахилова Поляна
тел. 378-38
факс 238-55

Литература:

Заповедники СССР / Под ред. Л. М. Бородина. - М.: Лесная промышленность, 1980. - С. 51-52.

Кудинов К. Жигулевский государственный заповедник. - Куйбышев, 1982.

Легенды и были Жигулей / Сост. С Кузменко. - Куйбышев, 1979.

Лямецкая С. Жигули заповедные. - Куйбышев, 1970.

<http://www.oopt.info/zhigul/comm.html>